

Deloitte.



# Türkiye'de mobil telefon hizmeti ve vergilendirme Yönetici özeti

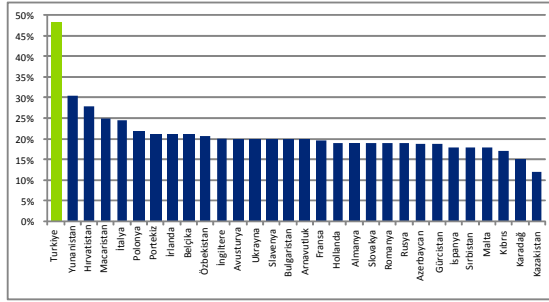


## Ekonomik Etki

- Mobil haberleşme endüstrisi, 2011 yılında, Türk ekonomisine 28.8 milyar TL – yani gayrisafi yurt içi hasılanın yaklaşık % 2.3’ü oranında – katkıda bulunmuştur (11.3 milyar TL doğrudan katkı; 9.2 milyar TL dolaylı katkı ve 8.2 milyar TL ek çarpan etkisi).
- Endüstri, doğrudan yaklaşık 150,000 Tam Süreli Eşdeğer (‘TSE’) istihdam yaratmış ve ek 55,800 TSE ise, dolaylı olarak istihdam yaratılmıştır.

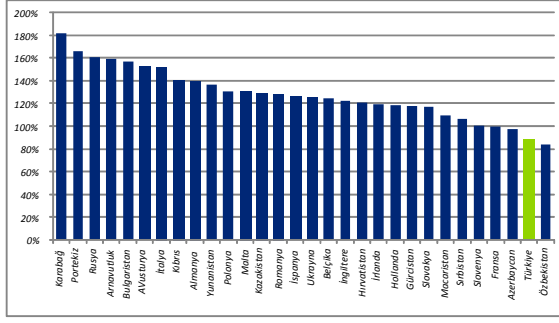
## Tüketici Vergilendirmesi: Türkiye, tüm dünyada en yüksek vergi oranlarına sahiptir.

Şekil 1: 2011 Toplam Mobil Mülkiyet Maliyeti (TMMM) yüzdesi olarak Vergi



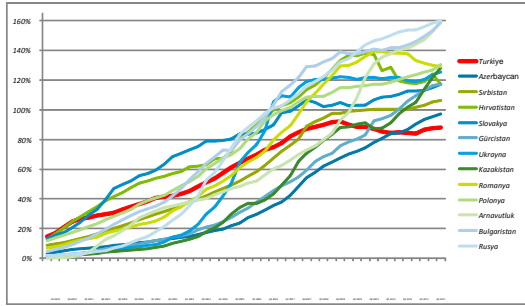
- Şekil 1’de görüldüğü gibi, vergiler, ortalama bir Türk tüketicisinin % 18.2’lik küresel ortalama karşısında %48.2’lik Toplam Mobil Mülkiyet Maliyetine denk gelmektedir. Türk mobil tüketicileri, aşağıdaki şekilde vergilendirilmiştir:
  - **Kullanım:** Sesli çağrı, kısa mesaj ve SMS için % 43 (% 25 özel iletişim vergisi ve % 18 KDV) ve veri (internet) için % 23 (% 5 özel iletişim vergisi ve % 18 KDV).
  - **Cihaz:** % 49
  - **Aktivasyon:** 2011 yılında 47.2 TL, 2012 yılında 51.56’ya yükselmiştir.
  - **Her bir abonelik üzerindeki yıllık ücretlendirme:** 2011 yılında 13.2 TL, 2012 yılında 14.56’ya yükselmiştir.
- Yüksek vergi oranları, Pazar gelişimini olumsuz etkilemektedir. Türkiye’deki mobil penetrasyon, diğer Avrupa ülkelerinin ve komşu ülkelerin (Şekil 2) gerisinde kalmıştır ayrıca 2000 yılında Türkiye’den daha düşük bir penetrasyona sahip ülkelerin analizi hepsindeki penetrasyonun da 2011 yılına kadar Türkiye’yi geçtiğini göstermektedir(Şekil 3).

Şekil 2: 2011, Avrupa ve komşu ülke örneğinde Mobil Penetrasyon



Kaynak: Wireless Intelligence

Şekil 3: 2000-2011, Avrupa ve komşu ülke örneğinde penetrasyon

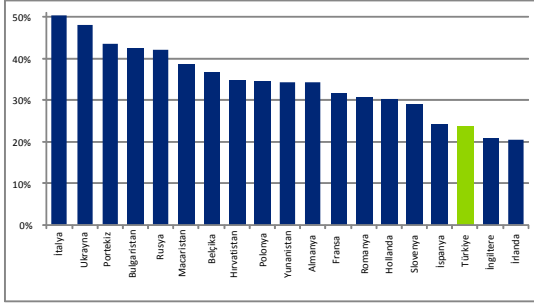


Kaynak: Wireless Intelligence

## İşletme Vergilendirmesi: Ayırıcı ve Dengesiz

- %20 kurumlar vergisine ek olarak mobil operatörler, % 15.35’lik bir hazine payı ve kurum masraflarına katkı ücreti ödemektedir. Hazine payı uygulaması, çeşitli sorunlara yol açmaktadır:
  - Operatörler tarafından devlet adına tüketicilerden toplanan KDV ve Özel İletişim Vergisinin aksine, hazine payı ve katkı payı, doğrudan operatörlerin gelirlerine uygulanmakta olup bu nedenle tüketicilere yansıtılma ihtimali bulunmamaktadır.
  - Hazine payı ve katkı ücreti, sabit operatörler dâhil diğer endüstriler karşısında mobil operatörlerin ayırıcı ve dengesiz bir uygulamaya maruz kalmalarına neden olmaktadır.
  - Türkiye, çağrı sonlandırma gibi bazı alanlarda Avrupa Birliği (AB) çerçevesi ile uyumlu düzenleme uygulamasına rağmen, AB’de hiçbir ülke, benzer bir hazine payı ve katkı ücreti uygulamamaktadır ve bu uygulama AB telekomünikasyon mevzuatı ile uyumlu değildir.
- Operatörlerin, pazarda rekabet edebilmek için müşterilere aktivasyon ve yıllık ücretler dâhil çeşitli sübvansiyonlar sunması gerekmektedir.
- Operatörlerin net kazançları, bu nedenle, hem hazine payından hem de katkı ücretinden ve vergi ile ilişkili sübvansiyonlardan olumsuz etkilenmektedir. Şekil 4, Türkiye’nin FVAÖK oranının AB ülkeleri ile karşılaştırmasını göstermektedir.

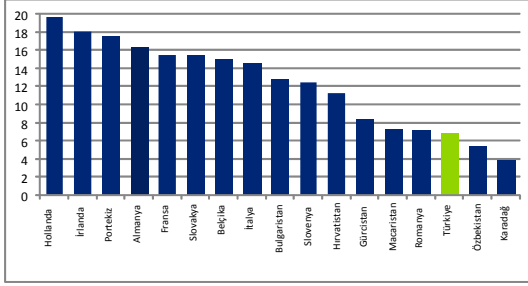
Şekil 4: FVAÖK oranı, 2011



Kaynak: Wireless Intelligence

- Türkiye’deki düşük FVAÖK oranları, endüstrinin hâlihazırda yapılmış geniş altyapı yatırımlarını karşılama gücü hakkında endişelere sebebiyet vermektedir ve gelecekteki yatırımı riske atmaktadır. Şekil 5, Türkiye'deki kişi başına sermaye yatırımının Avrupa Ülkelerinin gerisinde olduğunu göstermektedir.

Şekil 5: 2010, kişi başı sermaye yatırımı ABD \$



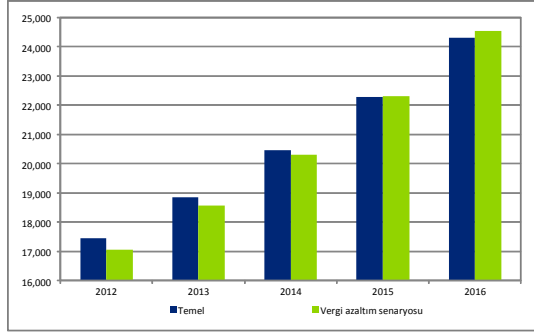
Kaynak: Wireless Intelligence data

### Verginin Azaltılması: Bir Kazan Kazan Senaryosu

- Vergilendirmenin yüksek olduğu ülkelerde, verginin azaltılmasının vergilendirmenin daha düşük olduğu ülkelere göre daha fazla olumlu etkiye sahip olma potansiyeli vardır. Türkiye’deki daha makul vergilendirme rejimi, mobil penetrasyonu ve kullanımını arttırabilir, pazarı genişletebilir ve karlılığı geliştirebilir, ayrıca orta vadede devlet için daha olumlu bir gelir kaynağı olabilir.
- Bir senaryo analizi, 2012 yılındaki bir kereye mahsus vergi indirimine karşılık 2012 yılından 2016 yılına kadar olan dönemi kapsayan – vergilerin düşürülmediği -bir temel durumu karşılaştırmak için modellenmiştir. Bir kereye mahsus indirim, aşağıdakileri kapsamaktadır:
  - Kullanım:** Çağrılar ve SMS’ler üzerindeki özel iletişim vergisinde % 25’ten % 15’e indirim (sabit Telekom hizmetlerine uygulanan aynı seviyede).
  - Aktivasyon:** Mobil özel abonelik vergilerinin – yani Ruhsatname Ücreti (2011 yılında 13.2 TL) ve Özel İletişim Vergisinin (2011 yılında 34 TL) sadece veri iletişimine mahsus SIM kartlardan kaldırılması.
  - Ruhsatname ve Özel İletişim Vergisinin diğer tüm SIM kartlardankısmi indirimi
- Verginin düşürülmesinin sonuçları, cesaret verici:

- Mobil peentrasyon, temel durumdaki % 98’lik orana karşılık 2016 yılında % 104’e varacak ve 3G peentrasyonu ise, temel durumdaki % 68’lik orana karşılık 2016 yılında % 72’ye ulaşacaktır.
- Sadece Veri iletişime mahsus Sim kartı satışları da, ikiye katlanacaktır.
- Toplam kullanım dakikası ve SMS adedi, her yıl % 8 daha fazla olacaktır.
- **Şekil 6, hükümetin mobil ve genel vergilendirmeden gelirlerinin 2015 yılında, temel durumdakinden daha yüksek olacağını ve artışın, bundan sonra da korunacağını göstermektedir.**

Şekil 6: Hükümetin vergi gelirleri, 2012–2016, milyon TL



Kaynak: Deloitte analysis

**Deloitte.**

Davide Strusani  
Assistant Director,  
TMT Economic Consulting, Deloitte LLP  
[dstrusani@deloitte.co.uk](mailto:dstrusani@deloitte.co.uk)



Gabriel Solomon  
Head of Regulatory Policy  
GSMA  
[gsolomon@gsm.org](mailto:gsolomon@gsm.org)