



Connected Society

Le point sur la connectivité internet mobile

Résumé du rapport 2021

Introduction

La pandémie de COVID-19 a accéléré la transformation numérique à travers le monde. Le développement rapide des services d'éducation et de santé en ligne, du commerce électronique et du travail à distance a fait ressortir toute l'importance de l'Internet. Dans les pays à revenu faible et intermédiaire (PRFI), la majeure partie de la population accède à l'Internet au moyen de la téléphonie mobile, qui est pour beaucoup le seul moyen de se connecter. Elle leur offre un moyen essentiel de rester en contact et d'accéder à des informations, des services et des opportunités précieuses pour améliorer leurs conditions de vie et leurs moyens de subsistance, notamment dans les périodes de confinement.

Il y a six ans, environ un tiers de la population mondiale utilisait l'Internet mobile. Aujourd'hui, c'est plus de la moitié. Malgré cette progression, la pandémie a mis en évidence l'existence d'écart toujours d'importants en matière de connectivité, y compris sur les marchés à revenu élevé. 3,8 milliards de personnes n'ont pas encore accès à l'Internet, en raison d'une absence de couverture des réseaux mobiles à haut débit ou d'autres obstacles : méconnaissance de l'Internet et de ses avantages, alphabétisation insuffisante, manque de compétences numériques, coût, sentiment de non pertinence et soucis de sécurité.

Le rapport 2021 sur la connectivité Internet mobile met en évidence les tendances des six dernières années en matière de couverture et d'utilisation de l'Internet mobile, ainsi que les principaux obstacles à l'adoption de l'Internet mobile. Il s'intéresse également aux premières répercussions de la pandémie de COVID-19, aux évolutions régionales et aux principaux défis à relever pour garantir l'accès de chacun à l'Internet.

Les conclusions de ce rapport s'appuient sur un large éventail de sources d'information, comprenant notamment l'enquête de consommation de la GSMA, les bases de données de GSMA Intelligence, l'analyse d'autres données du secteur et des entretiens avec des parties prenantes du secteur. Cette année, l'enquête de consommation de la GSMA a concerné plus de 9 000 personnes dans huit PRFI et a été réalisée en personne entre octobre 2020 et janvier 2021, fournissant un aperçu unique de la manière dont les consommateurs ont pu percevoir l'Internet mobile, y accéder et l'utiliser pendant la première année de la pandémie.¹

1. Des renseignements complémentaires sur l'enquête de consommation de la GSMA (GSMA Consumer Survey) figurent à l'annexe 1 du rapport.

Principales conclusions

C'est la première fois que plus de la moitié de la population mondiale utilise l'Internet mobile.

À fin 2020, 51 % de la population mondiale (soit plus de 4 milliards de personnes) utilisait l'Internet mobile, ce qui représente 225 millions de personnes en plus par rapport à fin 2019. L'utilisation de l'Internet mobile est en augmentation régulière d'une année sur l'autre dans les pays à revenu faible ou intermédiaire (PRFI), lesquels représentent désormais presque trois quart de la population connectée. Cependant, la fracture numérique persiste : 93 % des personnes non connectées habitent dans les PRFI.

La couverture globale continue d'augmenter, avec 94 % de la population mondiale désormais couverte par un réseau mobile à haut débit, mais la progression se ralentit.

Le déficit de couverture (correspondant aux personnes habitant dans des zones non couvertes par un réseau mobile à haut débit) concerne 450 millions de personnes, ce qui représente 6 % de la population mondiale. L'Afrique subsaharienne et les îles du Pacifique affichent les progrès les plus importants en matière de couverture. On observe toutefois un ralentissement de la progression de la couverture, le déficit de couverture se réduisant d'un point de pourcentage seulement en 2020. L'Afrique subsaharienne reste la région du monde qui accuse le déficit le plus important, à 19 %.

3,4 milliards de personnes n'utilisent pas l'Internet mobile alors qu'elles habitent dans des zones couvertes par un réseau mobile à haut débit.

Ce déficit d'utilisation (correspondant aux personnes qui habitent dans des zones couvertes par un réseau mobile à haut débit mais n'utilisent pas l'Internet mobile) s'est réduit pour la deuxième année consécutive, mais il reste significatif. Il est aujourd'hui sept fois supérieur au déficit de couverture. Bien qu'il se soit réduit, il concerne encore 43 % de la population mondiale. La réduction du déficit d'utilisation entre 2019 et 2020 s'explique principalement par l'adoption accrue de l'Internet mobile en Asie de l'Est. C'est en Asie du Sud que le déficit d'utilisation est le plus important, à 61 %.

Les personnes non connectées ont tendance à être plus pauvres, moins éduquées, plus âgées, plus rurales et de sexe féminin.

Bien que les inégalités entre hommes et femmes en matière d'Internet mobile aient continué de se réduire, les habitantes des PRFI sont toujours 15 % moins susceptibles que leurs homologues masculins d'utiliser l'Internet mobile, ce qui correspond à 234 millions de femmes qui n'utilisent pas l'Internet mobile par rapport aux hommes. Les habitants des zones rurales utilisent de plus en plus l'Internet mobile, mais on continue d'observer un écart significatif entre zones rurales et zones urbaines dans l'ensemble des PRFI couverts par l'enquête.

Près d'un quart de la population adulte des PRFI couverts par l'enquête ne connaît pas encore l'Internet mobile et ses avantages.

La connaissance de l'Internet mobile s'est développée depuis 2017, notamment chez les femmes et dans les zones rurales. Elle n'a toutefois que peu progressé au cours de l'année écoulée dans les PRFI couverts par notre enquête. Par rapport aux hommes et aux habitants des zones urbaines, les femmes et les habitants des zones rurales sont toujours moins susceptibles de connaître l'Internet mobile.

Le manque d'alphabétisation et de compétences numériques, ainsi que l'accessibilité financière, restent les principaux obstacles à l'adoption de l'Internet mobile.

Dans l'ensemble des pays couverts par notre enquête, les utilisateurs de la téléphonie mobile qui connaissent l'Internet mobile mentionnent le manque d'alphabétisation et de compétences numériques, ainsi que l'accessibilité financière (notamment le coût des téléphones avec accès internet) comme principaux obstacles à l'utilisation de l'Internet mobile.

Dans beaucoup de PRFI, les données et les téléphones avec accès Internet sont devenus moins abordables en 2020, en raison des répercussions économiques de la pandémie.

Malgré une forte baisse du coût des données et des téléphones entrée de gamme avec accès Internet, le caractère abordable a diminué dans de nombreux

pays en raison de la baisse du revenu par habitant résultant de la pandémie. Il existe toutefois des exceptions, les téléphones étant légèrement plus abordables par rapport aux années précédentes en Afrique subsaharienne tandis que les données sont devenues plus abordables en Asie du Sud.

Dans l'ensemble des PRFI couverts par l'enquête, la diversité et la fréquence des activités effectuées en ligne ont augmenté.

Les utilisateurs de l'Internet mobile se servent de leur téléphone pour un éventail plus large d'activités, lesquelles sont souvent plus fréquentes. On observe également une augmentation des activités plus fortement consommatrices de données, telles que les appels vidéo, le streaming musical ou le visionnage de vidéos en ligne.

Malgré l'augmentation de la consommation de données résultant de la pandémie, les réseaux mobiles ont été résilients et la capacité des réseaux a augmenté.

Le trafic de données mobiles a atteint des niveaux record en 2020, les données totales par utilisateur

atteignant plus de 6 Go par mois, ce qui représente le double de la consommation moyenne de 2018. Le secteur privé comme le secteur public ont répondu à cette forte augmentation de la demande en augmentant la capacité des réseaux et en améliorant la qualité du service offert aux consommateurs. Les vitesses de téléchargement de 2020 ont été en moyenne supérieures à celles de l'année précédente.

La couverture 4G continue de se développer tandis qu'un certain nombre de pays affichent également une nette progression de la couverture 5G.

Dans les PRFI, la couverture 4G a augmenté pour atteindre 84 % de la population à fin 2020, ce qui ne représente que 8 points de pourcentage en moins par rapport à la couverture 3G. Les réseaux 5G se sont eux-aussi développés, surtout dans les pays à revenu élevé. La proportion de la population mondiale couverte par la 5G est passée de 5 % en 2019 à 17 % en 2020. À fin 2020, il existait des réseaux 5G dans 10 PRFI, la Chine se classant en tête.

L'expansion continue de la connectivité incite à l'optimisme

Les conclusions de l'édition 2021 du rapport sur la connectivité Internet mobile montrent que l'expansion continue de la connectivité reste une source d'optimisme. Il n'y a jamais eu autant de personnes en mesure d'accéder aux informations, aux contenus et aux services disponibles en ligne grâce à l'Internet mobile, ce qui permet de transformer des vies et d'accélérer le développement durable. Les personnes déjà connectées ont tendance à utiliser davantage l'Internet mobile et à bénéficier d'une expérience plus riche dans le cadre d'un éventail plus large d'activités. Ce développement de la connectivité mobile à haut débit a un impact socio-économique particulièrement important dans les PRFI,² en contribuant notamment à réduire la pauvreté.³

S'il n'est pas bien géré, le développement de la numérisation risque toutefois d'exacerber les inégalités existantes. Bien que l'amélioration de la couverture des réseaux à haut débit reste un enjeu important dans les marchés émergents, c'est l'augmentation des taux d'utilisation qui est primordiale pour combler la fracture numérique. Les régulateurs et les responsables politiques ont besoin de passer d'une approche traditionnellement axée sur les infrastructures à une approche davantage centrée sur les personnes, en redoublant d'efforts pour lutter contre les obstacles à l'adoption et à l'utilisation de l'Internet mobile. Ce n'est qu'en adoptant une approche holistique et collaborative, en prenant conscience de notre responsabilité commune et en agissant dans le cadre de celle-ci que nous pourrons faire progresser l'usage de l'Internet mobile pour offrir à chacun la possibilité de participer à un monde de plus en plus connecté.

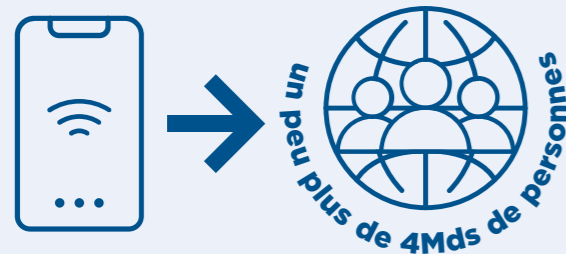
2. ITU (2021). [The economic impact of broadband and digitization through the COVID-19 pandemic](#).

3. GSMA, Banque Mondiale (2020). [The poverty reduction effects of mobile broadband in Africa: Evidence from Nigeria](#).

PRINCIPALES CONCLUSIONS

Population connectée :

51% de la population mondiale **utilise l'Internet mobile**



93% de la population mondiale **non connectée** habite dans des **pays à revenu faible ou intermédiaire**



Déficit de couverture :

6% de la population mondiale n'est pas couverte par un réseau mobile à haut débit

et le rythme se ralentit pour couvrir les **450M** de personnes privées de couverture

Déficit d'utilisation :

43% de la population mondiale n'utilise pas l'Internet mobile

malgré qu'elle soit couverte par un réseau mobile à haut débit- soit **3,4Mds** de personnes

17% de la population mondiale couverte par la **5G** en 2020

Malgré la consommation accrue de données résultant de la pandémie,

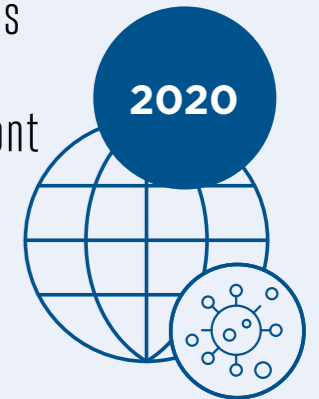
les réseaux mobiles ont été résilients et la **capacité des réseaux** s'est améliorée.

DANS LES PAYS À REVENU FAIBLE ET INTERMÉDIAIRE

84% de la population mondiale couverte par la **4G** à fin 2020

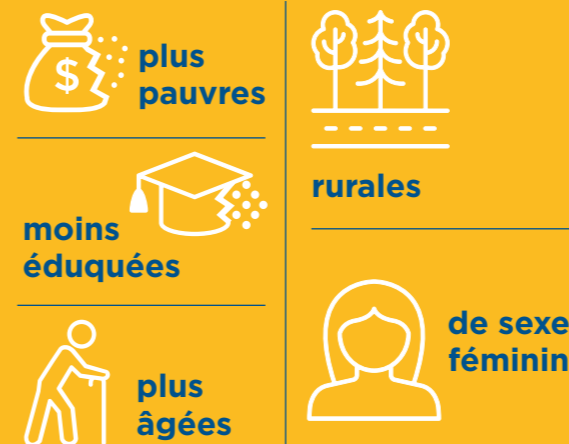


Les données et les téléphones avec accès internet sont devenus **moins abordables** dans beaucoup de PRFI en 2020



en raison des répercussions économiques de la pandémie

Les personnes **non connectées** ont tendance à être



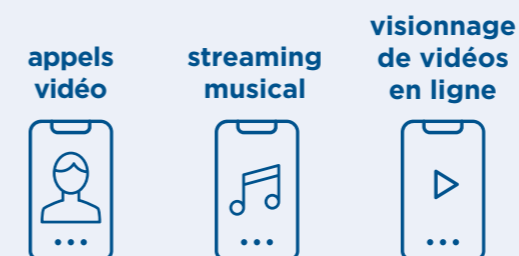
Le manque d'**alphabétisation** et de **compétences numériques**, ainsi que l'**accessibilité financière**,



restent les principaux obstacles à l'adoption de l'Internet mobile

DANS LES PRFI COUVERTS PAR L'ENQUÊTE

La **diversité** et la **fréquence** des **activités en ligne** ont augmenté avec des activités plus consommatrices de données :



1/4 ENVIRON DES ADULTES ne connaissent pas encore l'Internet mobile et ses avantages