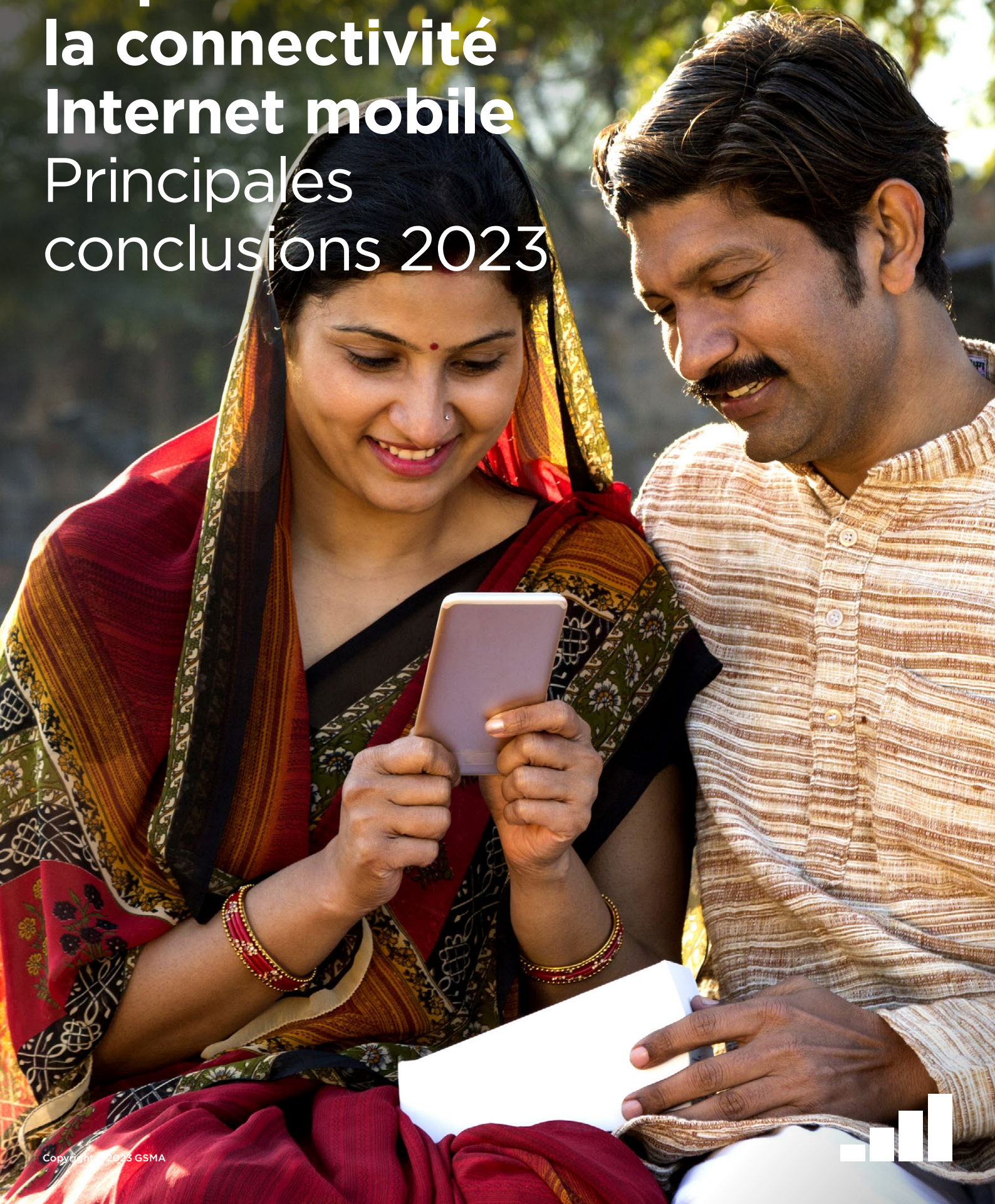


GSMA

Le point sur la connectivité Internet mobile Principales conclusions 2023



Principales conclusions

- ➔ **L'adoption de l'Internet mobile continue de croître : aujourd'hui, 57% de la population mondiale (4,6 milliards de personnes) utilise l'Internet mobile, quoiqu'à un taux de croissance ralenti en 2022.** En 2022, seulement 200 millions de personnes se sont mises à utiliser l'Internet mobile, contre 300 millions en 2021 et en 2020. Un peu plus des trois quarts de la croissance de l'adoption de l'Internet mobile en 2022 provenaient des pays à revenu faible ou intermédiaire (PRFI), où vit 95% de la population non connectée. Dans les pays les moins avancés (PMA), près de 30 millions de personnes supplémentaires ont commencé à utiliser l'Internet mobile en 2022, ce qui signifie qu'une personne sur quatre dans les PMA utilise l'Internet mobile.
- ➔ **La couverture du haut débit mobile est restée relativement inchangée : 95% de la population mondiale est desservie par un réseau de haut débit mobile.** L'augmentation de la couverture en 2022 n'étant que marginale, le déficit de couverture (à savoir le nombre de personnes vivant dans des zones sans couverture haut débit mobile) s'élève à près de 400 millions de personnes (5% de la population mondiale). Les communautés restantes non desservies, qui sont principalement rurales, pauvres et peu peuplées, sont les plus difficiles à atteindre.
- ➔ **La plupart des personnes qui n'utilisent pas l'Internet mobile habitent dans des zones couvertes par le haut débit mobile.** En 2022, 3 milliards de personnes (38% de la population mondiale) vivaient dans des zones couvertes par l'Internet mobile mais ne l'utilisaient pas. Le taux d'adoption de l'Internet mobile étant supérieur à celui de l'expansion du réseau, ce déficit d'utilisation s'est légèrement résorbé ces dernières années, passant de 40% en 2021 à 38% en 2022. Cependant, le déficit d'utilisation demeure presque huit fois plus important que le déficit de couverture. Si l'on tient compte uniquement des adultes âgés de 18 ans et plus, 23% d'entre eux n'utilisent toujours pas l'Internet mobile bien qu'ils vivent dans une zone desservie. La majorité des non-utilisateurs du haut débit mobile qui vivent dans une zone desservie ne possèdent pas encore de téléphone portable.
- ➔ **La connectivité varie considérablement entre les régions et les pays et à l'intérieur, 95% des personnes non connectées vivant dans les PRFI.** L'Afrique subsaharienne reste la région où les déficits de couverture et d'utilisation sont les plus importants. Dans les PRFI, les adultes des zones rurales continuent d'être 29% moins susceptibles d'utiliser l'Internet mobile que ceux des zones urbaines, tandis que les femmes sont 19% moins susceptibles d'utiliser l'Internet mobile que les hommes. Dans les PMA, seulement 25% de la population utilise l'Internet mobile, contre 52% dans l'ensemble des PRFI et 85% dans les pays à revenu élevé (PRE).
- ➔ **La majorité de la population mondiale possède désormais un smartphone, ce qui permet à la plupart des gens d'accéder à l'Internet mobile.** À la fin de 2022, 54% de la population mondiale (4,3 milliards de personnes) possédait un smartphone. Sur les 4,6 milliards de personnes utilisant l'Internet mobile, près de 4 milliards le font à partir d'un smartphone (49% de la population mondiale) et environ 600 millions de personnes se connectent à partir d'un téléphone portable basique (8% de la population mondiale). On compte également 350 millions de personnes qui possèdent un smartphone mais n'utilisent pas l'Internet mobile.

➔ **La 4G et la 5G continuent de progresser, mais la 2G et la 3G restent d'importantes sources de couverture dans les PRFI.** Alors que le déficit global de couverture haut débit n'a pratiquement pas changé depuis 2021, le déploiement de la 4G et de la 5G continue de progresser. À l'échelle mondiale, 90% de la population est désormais couverte par la 4G et 32% par la 5G (contre 25% en 2021). Près des trois quarts de l'expansion du réseau 5G en 2022 ont eu lieu en Asie-Pacifique, et l'expansion du réseau 4G en Afrique subsaharienne a connu une croissance particulièrement forte. Cependant, pour le moment, la plupart des opérateurs mobiles continueront de maintenir les réseaux 2G et 3G, dans la mesure où les utilisateurs sont nombreux à les utiliser, en particulier dans les PRFI.

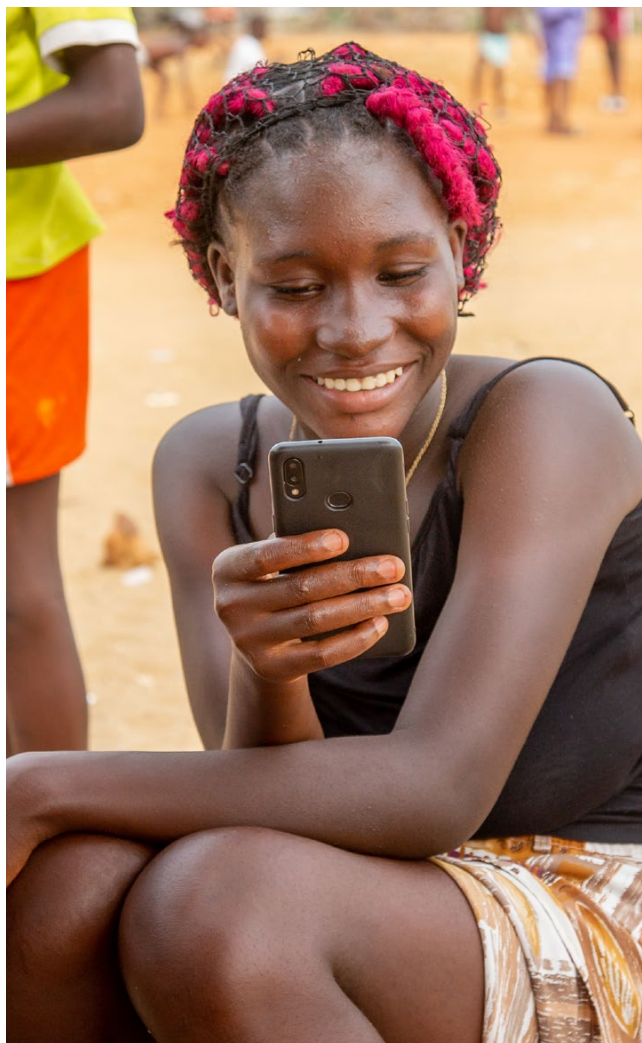
➔ **Si l'utilisation des données et la qualité du réseau ne cessent d'augmenter, il subsiste toutefois des différences notables entre les PRE et les PRFI.** Le trafic mensuel mondial de données mobiles par utilisateur est passé de 8,4 Go en 2021 à 11,3 Go en 2022, soit la hausse la plus forte en valeur absolue depuis les premières données de suivi en 2015. La qualité du réseau s'est améliorée dans toutes les régions, grâce à l'amélioration des réseaux et la migration des consommateurs vers la 4G ou la 5G. Pour la première fois, toutes les régions disposent désormais d'une vitesse de téléchargement moyenne d'au moins 10 Mbit/s, tandis que la vitesse de téléchargement moyenne mondiale est passée de 27 Mbit/s à 34 Mbit/s. Les PRE enregistrent des vitesses de téléchargement quatre fois supérieures à celles des PRFI.

➔ **La notoriété de l'Internet mobile continue de croître, mais a considérablement ralenti depuis 2019.** Dans neuf des 12 pays étudiés, plus de 80% de la population connaissait l'Internet mobile en 2022. Cependant, les femmes et les habitants des zones rurales restent moins susceptibles de connaître l'Internet mobile, et le manque de connaissance reste un obstacle majeur à l'adoption de l'Internet mobile dans certains pays.

➔ **Le manque d'accessibilité financière et le manque de compétences numériques restent les deux principaux obstacles à l'adoption et à l'utilisation de l'Internet mobile.** Dans les pays étudiés, pour les utilisateurs de portable qui connaissent l'Internet mobile mais ne l'utilisent pas, les principaux obstacles signalés à son adoption restent le manque d'accessibilité financière (en particulier des appareils), l'illettrisme et le manque de compétences numériques. Les préoccupations

en matière de sûreté et de sécurité et le sentiment de non-pertinence constituent d'autres obstacles importants, quoique cités moins fréquemment. Par exemple, dans plusieurs pays, parmi les propriétaires de smartphone, le sentiment de non-pertinence est souvent cité comme un obstacle majeur à l'adoption de l'Internet mobile.

➔ **Le manque d'accessibilité financière des appareils et des données continue d'avoir un impact disproportionné sur les personnes mal desservies.** Dans les PRFI, l'accessibilité financière d'un appareil d'entrée de gamme connecté à Internet reste relativement inchangée, tandis que celle des données continue de progresser dans la plupart des régions. Cependant, alors que l'accessibilité financière d'un appareil d'entrée de gamme dans tous les PRFI équivaut à 16% du revenu mensuel moyen, ce chiffre passe à 40% pour les 40% les plus pauvres de la population et à 55% pour les 20% les plus pauvres. Dans les PRFI, cela équivaut à 24% du revenu mensuel moyen pour les femmes, contre 13% pour les hommes.



PRINCIPALES CONCLUSIONS

CONNECTÉS :

57% de la population mondiale utilise désormais l'Internet mobile

4,6 milliards de personnes

Mais le taux d'adoption de l'Internet mobile a ralenti au cours de l'année écoulée



DÉFICIT DE COUVERTURE :

5% de la population mondiale n'est toujours pas couverte par le haut débit mobile

près de **400 millions** de PERSONNES

DÉFICIT D'UTILISATION :

38% de la population mondiale vit dans la zone de couverture d'un réseau mobile haut débit mobile mais ne l'utilise pas

3 milliards de personnes **2/3** d'entre eux ne possèdent pas de téléphone

UN PEU PLUS DES

3/4 de la croissance de l'adoption de l'Internet mobile en

2022 provenaient des PRFI

OÙ VIT **95%** DE LA POPULATION NON CONNECTÉE

Dans les PMA, seulement

25% de la population utilise l'Internet mobile

contre **52%** dans l'ensemble des PRFI

et **85%** dans l'ensemble des PRE

54% de la population mondiale (**4,3 milliards de personnes**) possède un smartphone

Toutefois **350 millions** de personnes qui possèdent un smartphone n'utilisent pas l'Internet mobile

La couverture **4G/5G** s'élargit

Toutefois les réseaux **2G/3G** demeurent importants dans de nombreux PRFI

← COUVERTURE MONDIALE DU RÉSEAU →

2018				2022			
2G:	3G:	4G:	5G:	2G:	3G:	4G:	5G:
96%	92%	80%	0%	98%	95%	90%	32%

DANS LES PAYS À REVENU FAIBLE ET INTERMÉDIAIRE

Les adultes vivant en milieu rural sont

29%



moins susceptibles que ceux vivant en milieu urbain d'utiliser l'Internet mobile

LES FEMMES SONT **19%** MOINS SUSCEPTIBLES QUE LES HOMMES D'UTILISER L'INTERNET MOBILE

DANS LA PLUPART DES PAYS ÉTUDIÉS

>80% de la population connaît l'Internet mobile



mais la sensibilisation est plus faible chez les femmes et les habitants des zones rurales

Les principaux obstacles à l'adoption et à l'utilisation de l'Internet mobile :

Le manque d'accessibilité financière, en particulier des appareils

Le manque d'alphabétisation

Le manque de compétences numériques



L'ACCESSIBILITÉ FINANCIÈRE des combinés d'entrée de gamme reste globalement inchangée, à

16%

du revenu mensuel

L'ACCESSIBILITÉ FINANCIÈRE des forfaits de données d'entrée de gamme continue de s'améliorer dans la plupart des régions



L'ACCESSIBILITÉ FINANCIÈRE des appareils et des données continue d'avoir un impact disproportionné sur les personnes mal desservies



GSMA

La GSMA est une organisation mondiale qui unifie l'écosystème mobile pour découvrir, développer et proposer des innovations fondamentales propices à un environnement commercial positif et au changement sociétal. Notre vision est de libérer toute la puissance de la connectivité afin que les personnes, l'industrie et la société prospèrent. Représentant les opérateurs de téléphonie mobile et les organisations de l'écosystème mobile et des industries adjacentes, la GSMA offre à ses membres trois grands piliers : la connectivité pour le bien, des services et solutions pour l'industrie et la sensibilisation. Cette activité consiste à faire progresser les politiques publiques, à relever les plus grands défis sociétaux d'aujourd'hui, à étayer la technologie et l'interopérabilité qui font fonctionner la technologie mobile, et à fournir la plus grande plateforme au monde pour réunir l'écosystème du mobile lors des séries d'événements MWC et M360.

Pour de plus amples informations, rendez-vous sur le site Web de la GSMA : [gsma.com](https://www.gsma.com)
Suivez la GSMA sur Twitter/X : [@GSMA](https://twitter.com/GSMA)

GSMA Intelligence

GSMA Intelligence est la source incontournable de statistiques, d'analyses et de prévisions concernant les opérateurs mobiles du monde entier, publiant des études et des rapports qui font autorité dans le secteur. Nos données couvrent l'ensemble des opérateurs, réseaux et opérateurs de réseau mobile virtuel (MVNO : mobile virtual network operator) dans tous les pays du monde — de l'Afghanistan au Zimbabwe. Elles forment l'ensemble statistique le plus complet et le plus exact qui existe sur le secteur, comprenant des dizaines de millions de points de données individuels qui sont mis à jour quotidiennement. Les opérateurs, fournisseurs, autorités réglementaires, institutions financières et autres intervenants du secteur s'appuient sur GSMA Intelligence pour leurs décisions stratégiques et la planification des investissements à long terme.

Les données de GSMA Intelligence constituent une référence sur le secteur et sont fréquemment citées par les médias et les acteurs du secteur eux-mêmes.

Notre équipe d'analystes et d'experts produit des rapports d'étude réguliers qui sont sources de réflexion sur tout un éventail de sujets concernant le secteur.

www.gsmainelligence.com
info@gsmainelligence.com

Auteurs : Matthew Shanahan, Kalvin Bahia

Contributeurs : Isabelle Carboni, Claire Sibthorpe, Melle Tiel Groenestege, Anne Shannon Baxter, Harry Fernando Aquije Ballon, Anna-Noémie Ouattara Boni

Publication : Octobre 2023

GSMA Connected Society

Le programme Connected Society (« Société connectée ») travaille avec l'industrie mobile, les entreprises technologiques, la communauté du développement et les gouvernements pour accroître l'accès et l'adoption de l'Internet mobile, en se concentrant sur les groupes de population mal desservis dans les marchés en développement.

Pour de plus amples informations, visitez le site : www.gsma.com/connected-society

Pour prendre contact avec l'équipe Connected Society, veuillez envoyer un e-mail à l'adresse connectedsociety@gsma.com

Ce document a bénéficié du soutien financier du gouvernement britannique. Cependant, les opinions qui y sont exprimées ne reflètent pas nécessairement les politiques officielles du gouvernement britannique.



Ce document a bénéficié du soutien financier de l'Agence suédoise de coopération et de développement international (Sida). Cet organisme ne partage pas nécessairement les avis exprimés dans ce rapport. La responsabilité de son contenu revient entièrement aux auteurs. SIDA ne partage pas nécessairement les avis exprimés dans ce rapport. La responsabilité de son contenu revient entièrement aux auteurs.



Pour plus d'informations et pour
consulter le rapport complet, visitez
www.gsma.com/r/somic



Siège de la GSMA

1 Angel Lane
Londres
EC4R 3AB
Royaume-Uni
Tél. : +44 (0)20 7356 0600
Fax : +44 (0)20 7356 0601

